

広島県インフラマネジメント基盤 DoboX
利用者マニュアル（利用者編）

2024年2月

広島県

目次

1. はじめに	4
1-1. 対応ブラウザ.....	4
1-2. 利用条件	4
1-3. ログイン・ログアウトに関する注意事項.....	4
2. DoboX 概要.....	5
2-1. 広島県インフラマネジメント基盤「DoboX」の URL.....	5
2-2. 広島県インフラマネジメント基盤「DoboX」システム構成.....	5
2-3. 用語について.....	5
2-4. 操作権限一覧表.....	6
2-5. トップページについて	7
2-6. ナビゲーションメニューについて	9
3. 操作手順	12
3-1. データカタログ.....	12
3-1-1. データセットを検索する	12
3-1-2. データセット・リソース詳細を表示・ダウンロードする（閲覧許可あり）	13
3-1-3. データセットの閲覧申請をする.....	14
3-2. 地図からデータを探す	16
3-2-1. 地図から図郭・データを選択する.....	16
3-2-2. リソース詳細を表示する・ダウンロードする	17
3-3. データから見えるもの.....	18
3-3-1. データから見えるもの一覧を表示する.....	18
3-3-2. ひろしま2Dマップを表示する.....	19
3-3-3. 災害リスクマップを表示する	20
3-3-4. ひろしま3Dマップを表示する.....	22
3-3-5. カメラマップを表示する	23
3-3-6. 法規制マップ（試行運用）を表示する.....	25
3-3-7. 水害リスクラインを表示する	26
3-3-8. インフラツーリズムマップを表示する.....	27
3-3-9. 道路マップを表示する	28
3-3-10. 不動産マップを表示する	30
3-4. お知らせ	31
3-5. お問い合わせ（アイデアボックス）	32

利用者マニュアル（利用者編）

3-6. 利用申請	34
3-6-1. アカウント申請	34
3-6-2. API 利用申請	35
3-7. 利用者認証.....	37
3-8. その他ページ参照.....	38
3-8-1. データ活用アプリケーション	38
3-8-2. 開発者向け情報.....	38
3-8-3. 利用規約.....	39
3-8-4. プライバシーポリシー	39
3-8-5. ヘルプ.....	40

1. はじめに

1-1. 対応ブラウザ

Windows10 (Google Chrome)

iOS (Safari) ※

Android (Google Chrome) ※

※スマートフォンの動作検証済バージョンは以下のとおりです。

iOS : iPhone11、iOS 15.3.1

Android : GPH2013、OS:11

1-2. 利用条件


本システムをご利用になるためには、以下の条件を満たしている必要があります。

- ・JavaScript 有効
- ・Cookie 有効


ブラウザの設定については以下をご確認ください。

Google Chrome

■JavaScript 有効

1. 画面右上の設定アイコン  をクリックします。
2. 表示されるメニューの [設定] をクリックします。
3. [セキュリティとプライバシー] をクリックします。
4. [サイトの設定] をクリックします。
5. [JavaScript] をクリックします。
6. [サイトが JavaScript を使用できるようにする] を選択します。

■Cookie 有効

1. 画面右上の設定アイコン  をクリックします。
2. 表示されるメニューの [設定] をクリックします。
3. [プライバシーとセキュリティ] をクリックします。
4. [コンテンツの設定] をクリックします。
5. [Cookie] をクリックします。
6. [サイトに Cookie データの保存と読み取りを許可する] をオンにし、Cookie を有効化します。

1-3. ログイン・ログアウトに関する注意事項

オープンデータ(申請必要)、シェアードデータ(関係者限定データ)の利用には、ID とパスワードが必要です。
ログイン後、一定時間操作がない場合、タイムアウトとなり自動的にログアウトされます。

2. DoboX 概要

2-1. 広島県インフラマネジメント基盤「DoboX」の URL

広島県インフラマネジメント基盤「DoboX」の URL は、以下のとおりです。

<https://hiroshima-dobox.jp>

2-2. 広島県インフラマネジメント基盤「DoboX」システム構成

広島県インフラマネジメント基盤「DoboX」のシステム構成を、以下のとおり説明いたします。

システム名	説明
インフラマネジメント基盤 DoboX (ポータルサイト)	インフラデータをキーワード等で検索し閲覧・ダウンロードできる「データカタログ」、インフラデータの可視化コンテンツを閲覧できる「データから見えるもの」、インフラデータに関するご意見・ご要望を連絡する「アイデアボックス」で構成しているポータルサイトです。

2-3. 用語について

使用されている用語について、以下のとおり説明いたします。

用語	説明
オープンデータ	国、地方公共団体及び事業者が保有する官民データのうち、国民誰もがインターネット等を通じて容易に利用（加工、編集、再配布等）できるよう、以下のいずれにも該当する形で公開されたデータ。 (1) 営利目的、非営利目的を問わず二次利用可能なルールが適用されたもの (2) 機械判読に適したもの (3) 無償で利用できるもの
オープンデータ（申請必要）	オープンデータの一部に、アカウント登録、データ閲覧申請手続きが必要なデータがあります。
シェアードデータ	国、地方公共団体及び事業者が保有する官民データのうち、関係者に限り利用できるデータ。
メタデータ	公開するデータ自体がどのようなデータであることを示す情報のこと
データセット	データカタログで公開されている複数のデータをまとめたもののこと
リソース	データセット内にある個々のデータのこと
組織	データを所有している主体のこと
グループ	データセットを分類するためのテーマ
タグ	データを検索されやすくするために付ける検索語や分類、属性等の目印

2-4. 操作権限一覧表

各操作に関する権限は以下のとおりです。

【操作権限の凡例】 - : 操作権限とは関係がない × : 操作不可、○ : 操作可、● : 権限がある場合のみ操作可

機能分類	機能名	機能概要	操作権限		
			利用者権限無	利用者権限有	API利用者
認証	ログイン	ID・パスワードにより認証を行う	-	○	-
データカタログ	データセット検索	データセットをキーワード等で検索する	○	○	-
	地図から検索	点群データリソースを地図から検索する	○	○	-
	データセット一覧表示	オープンデータセットの検索結果を表示する	○	○	-
		オープンデータ(申請必要)セットの検索結果を表示する	○	○	-
		シェアードデータセットの検索結果を表示する	×	●	-
	データセット詳細表示	オープンデータセットの詳細情報を表示する	○	○	-
		オープンデータ(申請必要)セットの詳細情報を表示する	○	○	-
		シェアードデータセットの詳細情報を表示する	×	●	-
	リソース詳細表示	オープンデータリソースの詳細情報を表示する	○	○	-
		オープンデータ(申請必要)リソースの詳細情報を表示する	×	●	-
		シェアードデータリソースの詳細情報を表示する	×	●	-
	リソースダウンロード	オープンデータリソースファイルをダウンロードする	○	○	-
オープンデータ(申請必要)リソースファイルをダウンロードする		×	●	-	
シェアードデータリソースファイルをダウンロードする		×	●	-	
データから見えるもの	ひろしま2Dマップ	様々な浸水想定区域図、土砂災害警戒区域等と避難所情報を重ね合わせて参照できる地図。利用者が自宅やよく行く場所などのスポットを可能。	○	○	-
	ひろしま3Dマップ	ひろしま3Dマップを起動する	○	○	-
	災害リスクマップ	様々な浸水想定区域図、土砂災害警戒区域等と避難所情報を重ね合わせて参照できる地図。水位情報等のリアルタイムデータの時系列変化も確認可能。	○	○	-
	カメラマップ	河川や道路に設置しているカメラ情報を参照できる地図。リアルタイムのカメラ画像も確認可能。	○	○	-
	法規制マップ(試行運用)	各種法令の規制区域を参照できる地図。規制内容や手続きなども確認可能。	○	○	-
	水害リスクライン	水害リスクラインを起動する	○	○	-
お知らせ	お知らせ一覧表示	お知らせを一覧表示する	○	○	-
	お知らせ詳細	お知らせの詳細情報を表示する	○	○	-
アイデアボックス	投稿	インフラデータに関する意見やアイデアを投稿する	○	○	-
その他	データ活用アプリケーション	インフラデータを活用したアプリケーション紹介ページを閲覧できる	○	○	-
	開発者向け情報	開発者向けの情報を閲覧できる	○	○	-

機能分類	機能名	機能概要	操作権限		
			利用者(権限無)	利用者(権限有)	API利用者
	アカウント申請	オープンデータ(申請必要)、シェアードデータを利用するためのアカウント申請ができる	○	○	-
	API利用申請	データを取得するためのAPI利用申請ができる	○	○	-
	API利用	オープンデータのAPIを利用する	×	×	○
		オープンデータ(申請必要)のAPIを利用する	×	×	●
		シェアードデータセットのAPIを利用する	×	×	●
	利用規約	利用規約を参照できる	○	○	-
	プライバシーポリシー	プライバシーポリシーを閲覧できる	○	○	-
	ヘルプ	ヘルプページを閲覧できる	○	○	-

2-5. トップページについて

トップページは以下の要素で構成しています。

要素	説明
ヘッダ	提供主体や目的、Web サイト内共通機能の呼び出し等を示します。
ナビゲーション	サイト構成を示すメニューボタンです。
キービジュアル等	重要な注目情報を表示します。
コンテンツ	提供する情報の本体です。主要コンテンツ案内とお知らせを掲載しています。
フッタ	当該 Web サイトの共通情報を示します。

ヘッダー→



←ナビゲーション

←キービジュアル



コンテンツ→



←ナビゲーション

フッター→



2-6. ナビゲーションメニューについて

■ヘッダメニュー（ページ最上部のメニュー）

日本語表示



英語表示



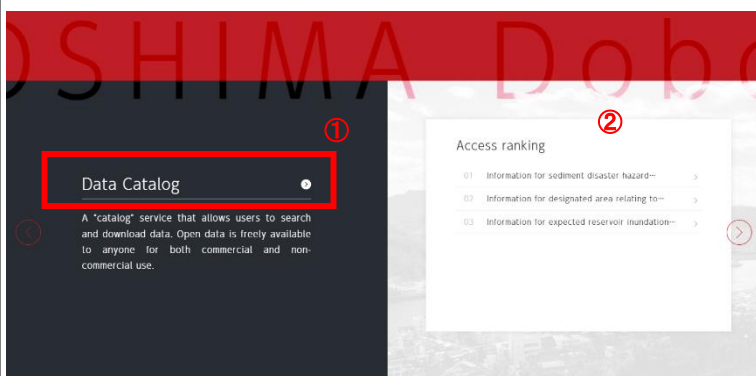
- ① **データカタログ**
インフラデータをキーワード等で検索し閲覧・ダウンロードできる。
- ② **地図からデータを探す**
点群データを地図から検索できる。
- ③ **データから見えるもの**
インフラデータの可視化コンテンツを閲覧できる。
- ④ **お知らせ**
お知らせを閲覧できる。
- ⑤ **Jn/En**
表示切替(日英)できる。
- ⑥ **ログイン**
利用者用ログイン画面に移動する。
- ⑦ **ヘルプ**
ヘルプページを参照できる。
- ⑧ **アイデアボックス**
インフラデータに関するご意見・ご要望を連絡できる。

■コンテンツ案内(スライド方式)

日本語表示



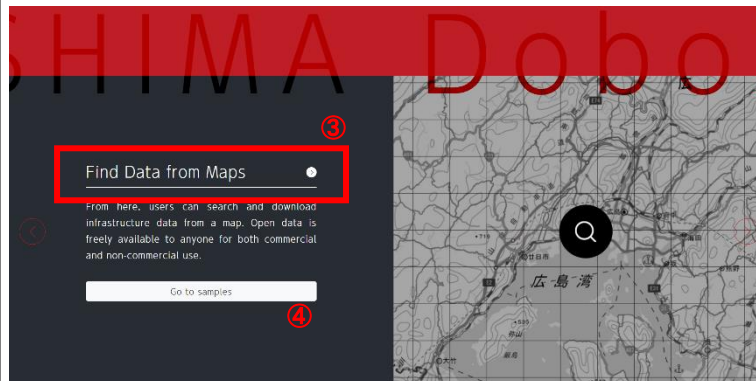
英語表示



日本語表示



英語表示



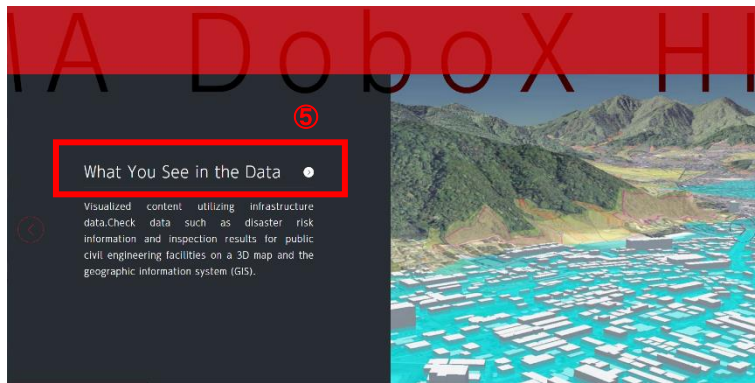
- ① **データカタログ**
コンテンツ名を選択するとコンテンツページに移動する。
- ② **アクセスランキング**
よくアクセスされているデータセットを確認できる。
データセット名をクリックすると、該当のデータセットページに移動する。

- ③ **地図からデータを探す**
コンテンツ名を選択するとコンテンツページに移動する。
- ④ **サンプルを見る**
点群データの可視化イメージ紹介ページに移動する。

日本語表示



英語表示



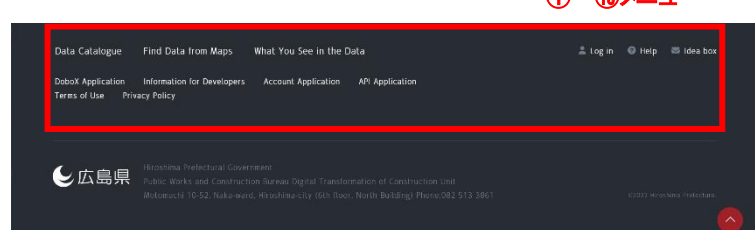
- ⑤ データから見えるもの
コンテンツ名を選択すると
コンテンツページに移動する。

■フッタメニュー（ページ最下部のメニュー）

日本語表示



英語表示



- ① データカタログ
- ② 地図からデータを探す
- ③ データから見えるもの
- ④ お知らせ
- ⑤ データ活用アプリケーション
インフラデータを活用したアプリケーションを確認できる。
- ⑥ 開発者向け情報
開発者向け情報を閲覧できる。
- ⑦ アカウント申請
オープンデータ（申請必要）、シェアードデータを利用するためのアカウント申請画面に移動する。
- ⑧ API利用申請
API利用申請ができる画面に移動する。
- ⑨ 利用規約
利用規約を閲覧できる。
- ⑩ プライバシーポリシー
プライバシーポリシーを閲覧できる。
- ⑪ ログイン
- ⑫ ヘルプ
- ⑬ アイデアボックス

3. 操作手順

3-1. データカタログ

3-1-1. データセットを検索する

■ データセット検索



① キーワード検索

キーワードを入力してください

② 条件を指定して検索

キーワード

組織

グループ

フォーマット

ライセンス

管理システム区分

登録日 ~

更新日 ~

- 検索ワードが複数ある場合は間にスペースを入れてください
- データセットに付けられたタグやグループ名もキーワードで検索できます
- 更新日は指定期間内に更新されたデータセットのみを検索します

③ タグから探す

① キーワード検索

キーワードを入力して、[検索]ボタンをクリックすると、条件に該当するデータセットを検索できる。(※1)

② 条件を指定して検索

条件を指定して、[検索]ボタンをクリックすると、条件に該当するデータセットを検索できる。条件は複数指定可能。

- キーワード(※1)
- 組織
- グループ
- フォーマット
- ライセンス
- 管理システム区分
- 登録日
- 更新日(※2)

※1 検索ワードが複数ある場合は間にスペースを入力。データセットに付けられたタグやグループ名もキーワードで検索可能。

※2 更新日は指定期間内に更新されたデータセットのみを検索。

③ タグから探す

タグ一覧から、タグを選択すると該当タグを付与されたデータセットが検索できる。

■ データセット検索結果一覧

「住宅・土地・建設」の検索結果

206件

排水機組 (汚濁海域) 基本情報
広島県が管理する公共土木施設 (排水機組: 汚濁海域) の基本情報です。
CSV

排水機組 (河川) 基本情報
広島県が管理する公共土木施設 (排水機組: 河川) の基本情報です。
CSV

河川トンネル基本情報
広島県が管理する公共土木施設 (河川トンネル) の基本情報です。
CSV

地下調査池基本情報
広島県が管理する公共土木施設 (地下調査池) の基本情報です。
CSV

調査池基本情報
広島県が管理する公共土木施設 (調査池) の基本情報です。
CSV

急傾斜地崩壊防止施設基本情報
広島県が管理する公共土木施設 (急傾斜地崩壊防止施設) の基本情報です。
PDF

シェッド基本情報・維持管理情報
広島県が管理する公共土木施設 (シェッド) の基本情報・維持管理情報です。
CSV

門型構造基本情報・維持管理情報
広島県が管理する公共土木施設 (門型構造) の基本情報・維持管理情報です。
CSV

橋梁基本情報・維持管理情報
広島県が管理する公共土木施設 (橋梁) の基本情報・維持管理情報です。
CSV

防潮堤 (水門・防壁) 基本情報・維持管理情報
広島県が管理する公共土木施設 (防潮堤) の基本情報・維持管理情報です。
CSV

保留施設 (池沼) 基本情報・維持管理情報
広島県が管理する公共土木施設 (池沼_保留施設) の基本情報・維持管理情報です。
CSV

遊歩文通施設 (池沼) 基本情報・維持管理情報
広島県が管理する公共土木施設 (池沼_遊歩文通施設) の基本情報・維持管理情報です。
CSV

防災施設基本情報・維持管理情報
広島県が管理する公共土木施設 (砂防施設) の基本情報・維持管理情報です。
CSV

外郭施設 (池沼) 基本情報・維持管理情報
広島県が管理する公共土木施設 (池沼_外郭施設) の基本情報・維持管理情報です。
CSV

保留施設 (池沼) 基本情報・維持管理情報
広島県が管理する公共土木施設 (池沼_保留施設) の基本情報・維持管理情報です。
CSV

遊歩文通施設 (池沼) 基本情報・維持管理情報
広島県が管理する公共土木施設 (池沼_遊歩文通施設) の基本情報・維持管理情報です。
CSV

- ① データセット検索結果一覧
条件に該当するデータセット件数、データセット一覧が表示される。
- ② 詳細表示するデータセットを選択
データセットを選択すると詳細ページに移動する。
- ③ 再検索
組織、グループ、タグごとのデータセット件数が表示される。
選択すると、再検索できる。
・ 組織、グループ、タグ

3-1-2. データセット・リソース詳細を表示・ダウンロードする(閲覧許可あり)

■ データセット詳細を表示する【閲覧許可がある場合】

サンプル_データセット_オープン_2

このデータセットについて

データセットのサンプル

リソース数: 1

まとめてダウンロード 戻る

サンプル_リソース_オープン2
CSV

データセット情報

タイトル	サンプル_データセット_オープン_2
組織名	Uobox
作成者	Uobox
リリース日	2023-03-16
作成種別	不公開
グループ	防災・安全
タグ	防災・安全・環境
管理システム区分	広島県

- ① データセット詳細
選択したデータセットの説明(データセット情報)、リソース一覧が表示される。
- ② 詳細表示するリソースを選択
リソースを選択するとリソース詳細ページに移動する。
- ③ まとめてダウンロード
複数リソースがある場合、複数ファイルをまとめてダウンロードできる。
- ④ データセット情報から再検索
以下条件から再検索できる。
・ 組織、グループ、タグ
- ⑤ [戻る]
検索結果一覧に戻る。

■リソース詳細を表示する【閲覧許可がある場合】



- ① リソース詳細
選択したリソースの説明(リソース情報)、ファイル一覧が表示される。
- ② リソースをダウンロード
リソースをダウンロードする。
- ③ [戻る]
データセット詳細に戻る。

3-1-3. データセットの閲覧申請をする

■閲覧申請する【閲覧許可がない場合、申請中の場合】



オープンデータ(申請必要)を閲覧するためには、事前にアカウント申請し、閲覧申請、申請許可後にログインする必要があります。

- ① 検索結果一覧
条件に該当するデータセット件数、データセット一覧が表示される。閲覧申請が必要なデータには鍵のマークが表示される。



- ② **オープンデータ(申請必要)詳細**
オープンデータ(申請必要)の説明(データセット情報)が表示される。リソース一覧は表示されない。

- ③ **ログインして閲覧を申請**
[ログインして閲覧を申請する]ボタンをクリックする。

※アカウントを申請する場合は[アカウントを申請する]ボタンをクリックする。

メールアドレス

パスワード

ログイン

④

④ ログイン

ログインページに移動する。
メールアドレスとパスワードを入力してログインする。

※利用申請は後述(3-6-1 利用申請)

🔒 オープンデータ_申請必要

このデータセットについて

こちらのデータセットは申請が必要です

閲覧には申請が必要です。「閲覧を申請する」ボタンを押して申請してください。

⑤

※閲覧には申請が必要です

閲覧を申請する

データセット情報

タイトル	オープンデータ_申請必要
組織名	Dobbox
作成者	Dobbox
リリース日	2023-03-22
グループ	防災・安全
タグ	防災・安全・警備 インフラデータ
管理システム区分	広域県

⑤ オープンデータ(申請必要)詳細

ログイン後、データセット詳細画面に表示される「閲覧申請」ボタンをクリックする。

🔒 オープンデータ_申請必要

このデータセットについて

こちらのデータセットは申請が必要です

閲覧には申請が必要です。「閲覧を申請する」ボタンを押して申請してください。

閲覧申請を行いました。

⑥

※申請中です。しばらくお待ちください。

閲覧を申請中

データセット情報

タイトル	オープンデータ_申請必要
組織名	Dobbox
作成者	Dobbox
リリース日	2023-03-22
グループ	防災・安全
タグ	防災・安全・警備 インフラデータ
管理システム区分	広域県

⑥ オープンデータ(申請必要)詳細
申請中に表示が変わる。

※「閲覧申請を行いました。」というメッセージは、申請直後にのみ表示されます。



このデータセットについて

こちらのデータセットは申請が必要です

リソース数: 1 まとめてダウンロード 戻る

リソース 申請必要 CSV ⑦

データセット情報

タイトル	オープンデータ_申請必要
組織名	Dobox
作成者	Dobox
リリース日	2023-03-22
グループ	防災・安全
タグ	防災・安全・監視 インフラデータ
管理システム区分	広島県

【承認後】

⑦ **オープンデータ(申請必要)詳細**
リソース一覧が表示され、閲覧、ダウンロードが可能になる。
承認後、承認メールが送信される。

[広島県 DoboX]閲覧申請が承認されました

DoboX <noreply@hiroshima-dobox.jp>
To 自分

※このメールには返信できません。

オープンデータ（申請必要）の閲覧申請が承認されました。
ご確認ください。

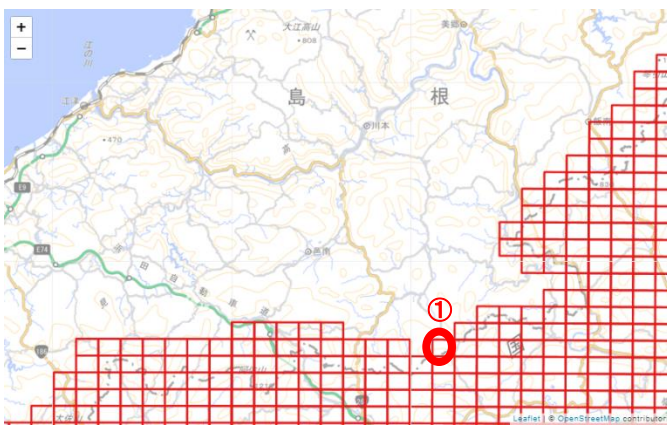
-----（閲覧申請内容）-----
データセット: オープンデータ(要申請)
(00000_20220316_00001)

<<https://hiroshima-dobox.jp/>>
広島県 土木建築局 建設DX担当

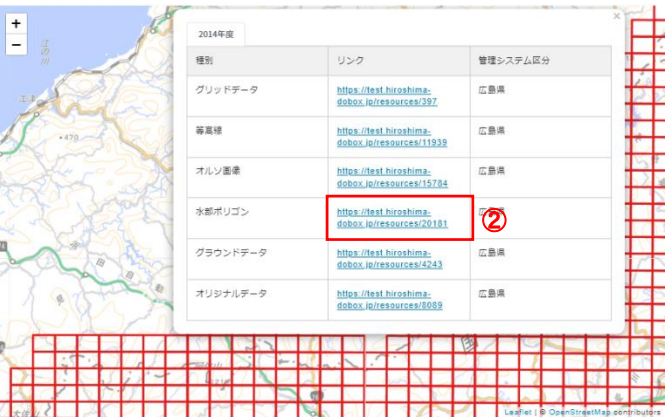
3-2. 地図からデータを探す

3-2-1. 地図から図郭・データを選択する

■地図から図郭を選択する



■選択した図郭のデータ一覧を表示する
利用したいデータを選択する



種類	リンク	管理システム区分
グリッドデータ	https://test.hiroshima-dobox.jp/resources/397	広島県
等高線	https://test.hiroshima-dobox.jp/resources/11938	広島県
オルソ画像	https://test.hiroshima-dobox.jp/resources/15784	広島県
水部ポリゴン	https://test.hiroshima-dobox.jp/resources/20181 ②	広島県
グラウンドデータ	https://test.hiroshima-dobox.jp/resources/4243	広島県
オリジナルデータ	https://test.hiroshima-dobox.jp/resources/8089	広島県

① **地図上の図郭を選択**
地図の区画（輪郭）一覧から、データを利用したい図郭を選択する。

② **選択した図郭のデータ一覧を表示**
選択した図郭のデータ一覧が表示される。

③ **利用したいデータを選択**
データ一覧から利用したいデータを選択する。

3-2-2. リソース詳細を表示する・ダウンロードする

■ 選択したリソース詳細ページを表示する

地図情報_3次元点群データ_オープン

このデータセットのリソースについて

共通_03oe393_02_水部ポリゴンの境界線_2014年度

ファイルの圧縮形式は「bzip2 (bz2)」です。bzip2 (bz2) 形式の解凍には、別途解凍ツールが必要です。bzip2 (bz2) 形式の解凍ツールをお持ちでない方は、次のURLからダウンロードしてください。（無料）
→ <https://sevenzip.osdn.jp/>

URL

https://data.hiroshima-dobox.jp/bz2/water/340006_aerial_survey_03oe393_02_water_2014.bz2

リソース情報

作成日	2022年04月22日
形式	BZ2
ファイルサイズ	1593 (単位:バイト)
使用言語	jpn (日本語)
ライセンス	クリエイティブ・コモンズ表示
管理システム区分	広島県

- ④ 選択したデータの
リソース詳細ページ表示
選択したリソースの説明(リソース
情報)、ファイル一覧が表示される。
- ⑤ リソースをダウンロード
リソースをダウンロードする。

3-3. データから見えるもの

3-3-1. データから見えるもの一覧を表示する

■可視化コンテンツ一覧を表示する



目的ごとにデータを確認する



可視化コンテンツ一覧表示

- ひろしま2Dマップ
 - ひろしま3Dマップ
 - 災害リスクマップ
 - カメラマップ
 - 法規制マップ(試行運用)
 - 水害リスクライン
 - インフラツーリズムマップ
 - 道路マップ
 - 不動産マップ
- のいずれかを選択する。

3-3-2. ひろしま2Dマップを表示する

The screenshots illustrate the following steps:

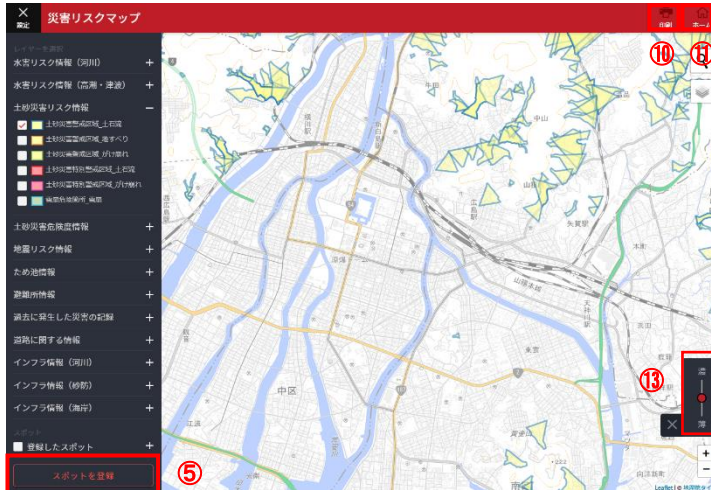
- Step 1:** The main map view with the 'ひろしま2Dマップ' menu item highlighted in the top-left corner.
- Step 2:** The left-side menu is expanded, showing various data categories like '水害リスク情報' and '土砂災害リスク情報'.
- Step 3:** A specific data layer is selected in the menu, and a corresponding spot is highlighted on the map.
- Step 4:** The background map style is changed from the default light color to a standard map style.
- Step 5:** A spot is selected on the map, and its properties are displayed in a pop-up window.
- Step 6:** A time series slider is used to visualize data changes over time.
- Step 7:** The print icon in the top-right corner is clicked, opening the print settings dialog.

- ① **ひろしま2Dマップ表示**
ひろしま2Dマップを表示する。
- ② **メニューの表示**
左上のメニューをクリックして、左メニューを表示する。
- ③ **データの選択**
アコーディオンメニューを開き可視化するデータを選択する。
※アコーディオンメニュー
親メニューをタッチすると子メニューが開くメニュー
開くボタン：プラス(+)
閉じるボタン：マイナス(-)
※チェックボックスに
 チェックを入れる则表示
 チェックをはずすと非表示
- ④ **背景地図の変更**
背景地図を選択できる。
・OpenStreetMap
・国土地理院-淡色(デフォルト)
・国土地理院-標準地図
- ⑤ **スポット選択**
スポットを選択すると、属性が表示される。時系列データがある場合は、時系列データを可視化したグラフが表示される。
- ⑥ **時系列変化の可視化**
タイムスライダーをドラッグすると、時系列データの変化を確認できる。
- ⑦ **印刷**
右上の[印刷]をクリックすると、ブラウザの印刷画面が表示される。
※印刷前に、印刷範囲、拡大縮小率を調整する。
左メニューも非表示(×)にする。

	<p>⑧ 住所検索 住所検索をクリックすると、テキストボックスが表示される。 郵便番号または住所で検索できる。</p> <p>⑨ 濃淡の変更 スライダーをドラッグすると、濃淡を変更できる。</p>
--	--

3-3-3. 災害リスクマップを表示する

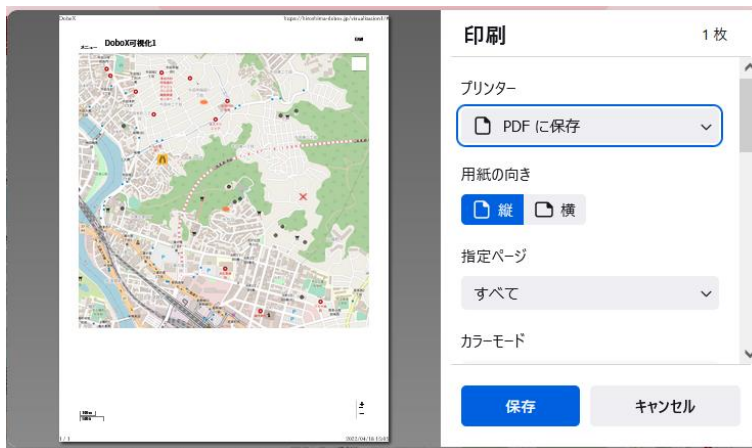
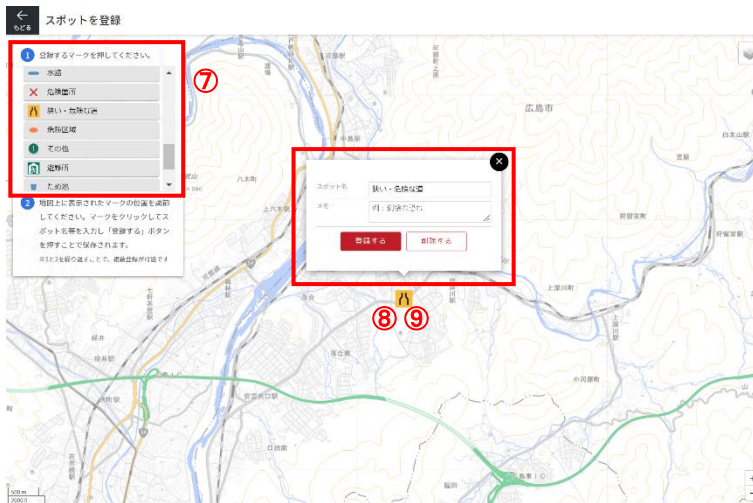
<p>■ 災害リスクマップを表示する</p>	<p>① 災害リスクマップ表示 災害リスクマップを表示する。</p> <p>② 設定の表示 左上の設定をクリックして、レイヤーを表示する。</p> <p>③ データの選択 アコーディオンメニューを開き可視化するデータを選択する。 ※アコーディオンメニュー 親メニューをタッチすると子メニューが開くメニュー 開くボタン：プラス(+) 閉じるボタン：マイナス(-) ※チェックボックスに <input checked="" type="checkbox"/> チェックを入れる则表示 <input type="checkbox"/> チェックをはずすと非表示</p> <p>④ 背景地図の変更 背景地図を選択できる。 ・OpenStreetMap ・国土地理院-淡色(デフォルト) ・国土地理院-標準地図</p> <p>⑤ スポット登録 [スポットを登録する]ボタンをクリックすると、Cookie情報保持の確認画面が表示される。</p>
-------------------------------	---



hiroshima-dobox.jp の内容

本アプリケーションで利用されたスポット情報を保持することができます。
情報の保持にあたってはCookie情報を利用いたします。
上記に同意いただける場合のみスポット情報を保持いたします。

⑥



⑥ Cookie情報保持を了解

[OK]をクリックすると、スポット登録画面が表示される。

⑦ 登録スポットの種類を選択

登録するアイコン(場所の種類を表すもの)を選択する。

選択すると”アイコン”が地図に追記される。

⑧ スポットの位置を調整

スポットアイコンは地図中央に配置されるため、ドラッグして位置を調節する。

⑨ スポットの詳細設定・登録・削除

スポットアイコンをクリックすると、スポットの詳細設定画面が表示される。必要事項を入力し、[登録する]をクリックすると保存される。スポットを削除する場合は[削除する]をクリックする。

※⑦⑧⑨の操作を繰り返すことで
スポットはいくつでも登録可能。

⑩ 印刷

右上の[印刷]をクリックすると、ブラウザの印刷画面が表示される。

※印刷前に、印刷範囲、拡大縮小率を調整する。

左メニューも非表示(×)にする。

⑪ ホーム

サイトのホーム画面へ戻る。

⑫ 住所検索

住所検索をクリックすると、テキストボックスが表示される。

郵便番号または住所で検索できる。

⑬ 濃淡の変更

スライダーをドラッグすると、濃淡を変更できる。

3-3-4. ひろしま3D マップを表示する

■ひろしま3Dマップを表示する



ひろしま3Dマップを表示する。

3-3-5. カメラマップを表示する

■カメラマップを表示する

- ① **カメラマップ表示**
カメラマップを表示する。
- ② **メニューの表示**
左上のメニューをクリックして、左メニューを表示する。
- ③ **データの選択**
アコーディオンメニューを開き可視化するデータを選択する。
※アコーディオンメニュー
親メニューをタッチすると子メニューが開くメニュー
開くボタン : プラス(+)
閉じるボタン: マイナス(-)
※チェックボックスに
 チェックを入れる则表示
 チェックをはずすと非表示
- ④ **背景地図の変更**
背景地図を選択できる。
・OpenStreetMap
・国土地理院-淡色(デフォルト)
・国土地理院-標準地図
- ⑤ **スポット選択**
スポットを選択すると、カメラ情報が表示される。公開URLがある場合は、URLをクリックするとリアルタイムのカメラ画像が表示される。
- ⑥ **印刷**
右上の[印刷]をクリックすると、ブラウザの印刷画面が表示される。
※印刷前に、印刷範囲、拡大縮小率を調整する。
左メニューも非表示(×)にする。
- ⑦ **ホーム**
サイトのホーム画面へ戻る。



⑧ **住所検索**

住所検索をクリックすると、テキストボックスが表示される。

郵便番号または住所で検索できる。

⑨ **濃淡の変更**

スライダーをドラッグすると、濃淡を変更できる。

3-3-6. 法規制マップ(試行運用)を表示する





① **法規制マップ(試行運用)表示**
 法規制マップ(試行運用)を表示する。

② **法規制マップ利用上の注意事項等**
 利用方法や注意事項を表示している。
 下部の[閉じる]で非表示にする。

③ **メニューの表示**
 左上のメニューをクリックして、左メニューを表示する。

④ **データの選択**
 アコーディオンメニューを開き可視化するデータを選択する。
 ※アコーディオンメニュー
 親メニューをタッチすると子メニューが開くメニュー
 開くボタン : プラス(+)
 閉じるボタン: マイナス(-)
 ※チェックボックスに
 チェックを入れる则表示
 チェックをはずすと非表示

⑤ **背景地図の変更**
 背景地図を選択できる。
 ・OpenStreetMap
 ・国土地理院-淡色(デフォルト)
 ・国土地理院-標準地図

⑥ **スポット選択**
 法規制部分やスポットを選択すると、法令名やスポット情報が表示される。
 法令名等をクリックすると、規制内容や手続き先一覧が表示される。

⑦ **印刷**
 右上の[印刷]をクリックすると、ブラウザの印刷画面が表示される。
 ※印刷前に、印刷範囲、拡大縮小率を調整する。
 左メニューも非表示(×)にする。

⑧ ホーム

サイトのホーム画面へ戻る。

⑨ 住所検索

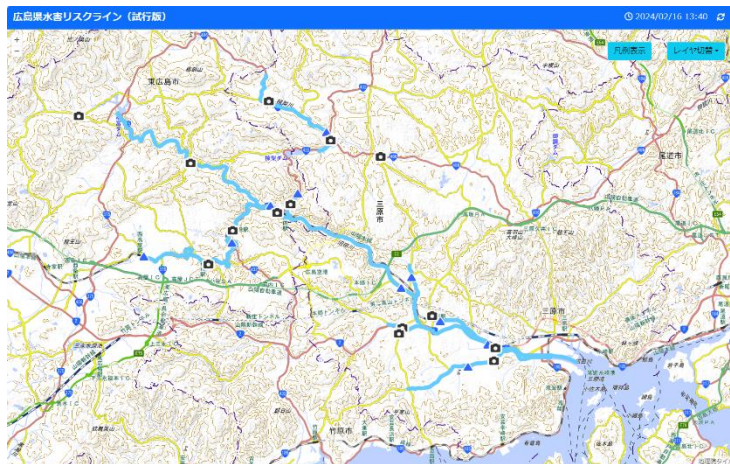
住所検索をクリックすると、テキストボックスが表示される。
郵便番号または住所で検索できる。

⑩ 濃淡の変更

スライダーをドラッグすると、濃淡を変更できる。

3-3-7. 水害リスクラインを表示する

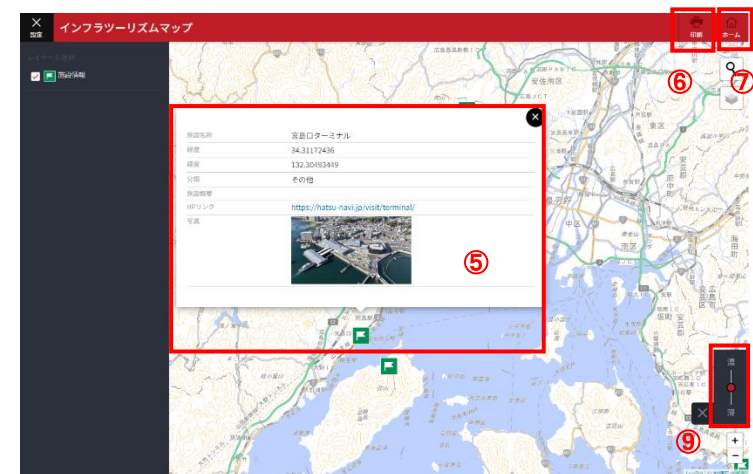
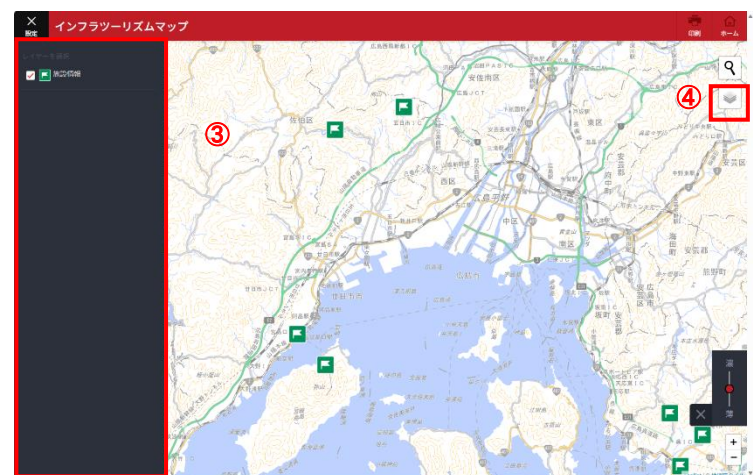
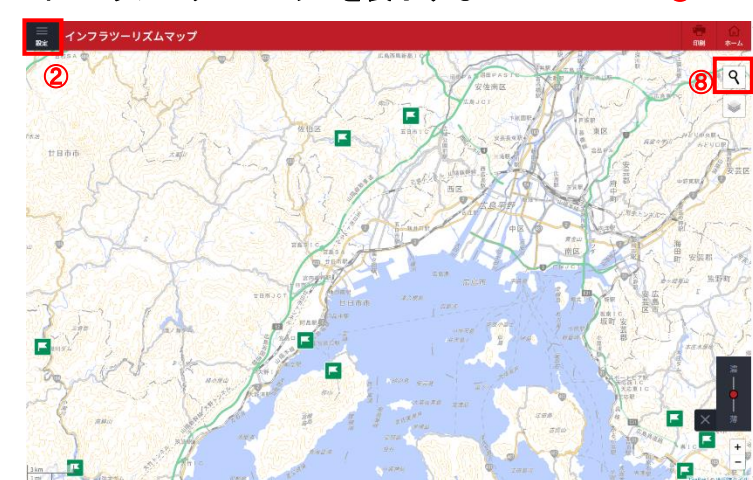
■ 水害リスクラインを表示する



水害リスクラインを表示する。

3-3-8. インフラツーリズムマップを表示する

■ インフラツーリズムマップを表示する



① **インフラツーリズムマップ表示**
インフラツーリズムマップを表示する。

② **メニューの表示**
左上のメニューをクリックして、左メニューを表示する。

③ **データの選択**
可視化するデータを選択する。

④ **背景地図の変更**
背景地図を選択できる。
・OpenStreetMap
・国土地理院-淡色(デフォルト)
・国土地理院-標準地図

⑤ **スポット選択**
スポットを選択すると、施設情報が表示される。HPリンクがある場合は、URLをクリックするとHPが表示される。

⑥ **印刷**
右上の[印刷]をクリックすると、ブラウザの印刷画面が表示される。
※印刷前に、印刷範囲、拡大縮小率を調整する。
左メニューも非表示(×)にする。

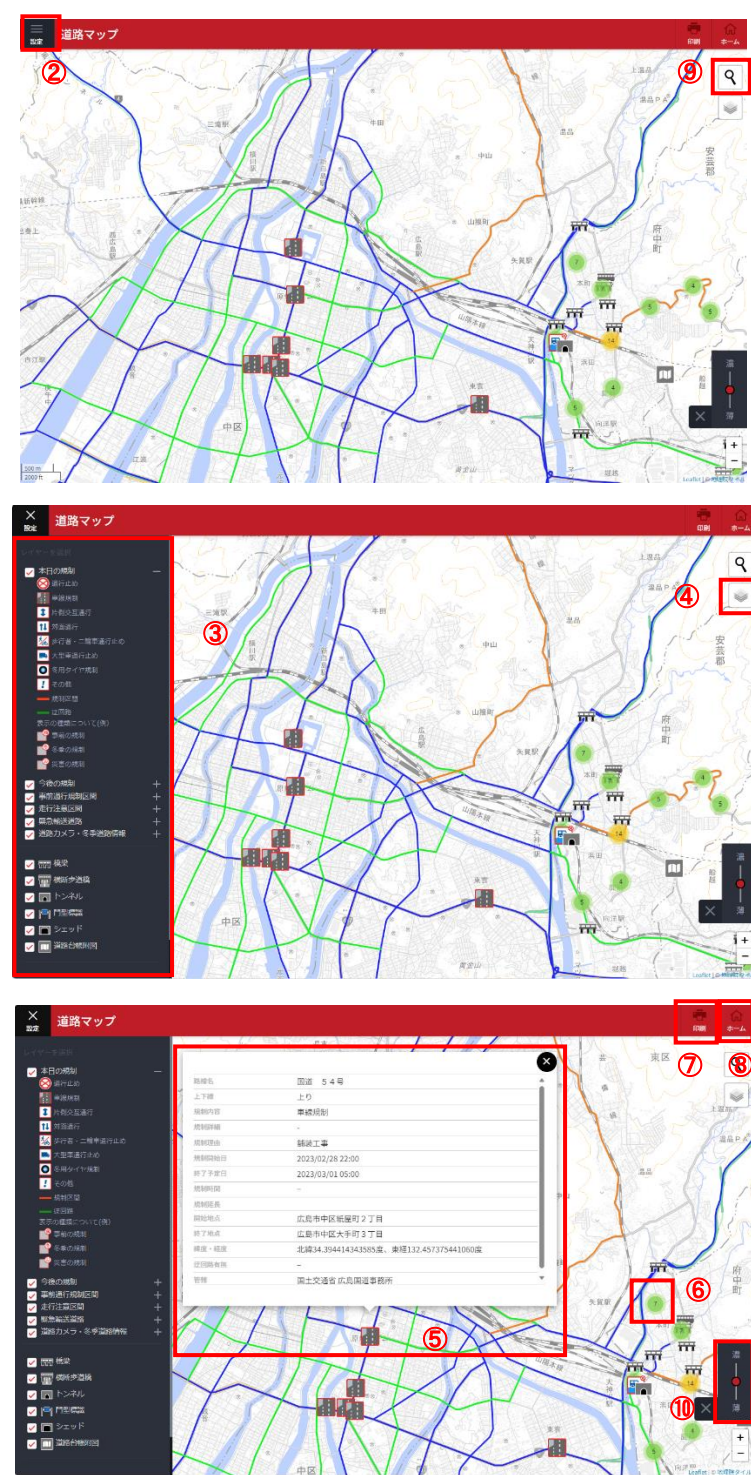
⑦ **ホーム**
サイトのホーム画面へ戻る。

⑧ **住所検索**
住所検索をクリックすると、テキストボックスが表示される。
郵便番号または住所で検索できる。

⑨ **濃淡の変更**
スライダーをドラッグすると、濃淡を変更できる。

3-3-9. 道路マップを表示する

■ 道路マップを表示する



- ① **道路マップ表示**
道路マップを表示する。
- ② **メニューの表示**
左上のメニューをクリックして、左メニューを表示する。
- ③ **データの選択**
アコーディオンメニューを開き可視化するデータを選択する。
※アコーディオンメニュー
親メニューをタッチすると子メニューが開くメニュー
開くボタン : プラス(+)
閉じるボタン: マイナス(-)
※チェックボックスに
チェックを入れる则表示
チェックをはずすと非表示
- ④ **背景地図の変更**
背景地図を選択できる。
・OpenStreetMap
・国土地理院-淡色(デフォルト)
・国土地理院-標準地図
- ⑤ **スポット選択**
スポットを選択すると、規制情報や施設情報が表示される。
- ⑥ **クラスター表示**
周辺に存在する道路台帳附図の数を表示。
クリックまたは地図を拡大することで、道路台帳附図のスポットが表示される。
※スポット数10未満は緑色で表示
10以上は黄色で表示

⑦ 印刷

右上の[印刷]をクリックすると、ブラウザの印刷画面が表示される。

※印刷前に、印刷範囲、拡大縮小率を調整する。

左メニューも非表示(×)にする。

⑧ ホーム

サイトのホーム画面へ戻る。

⑨ 住所検索

住所検索をクリックすると、テキストボックスが表示される。

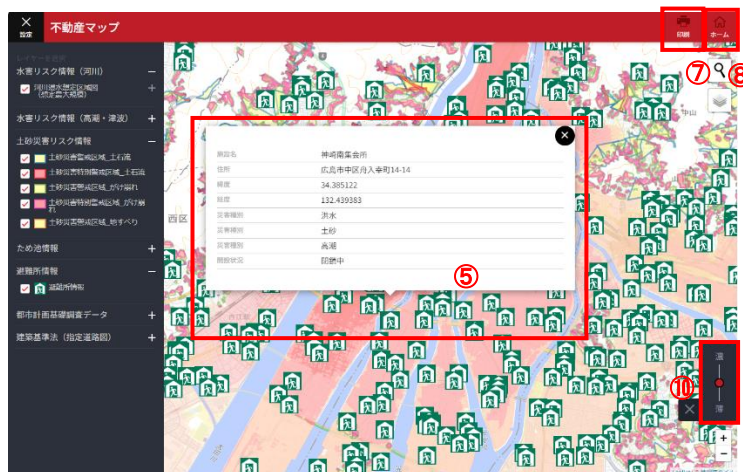
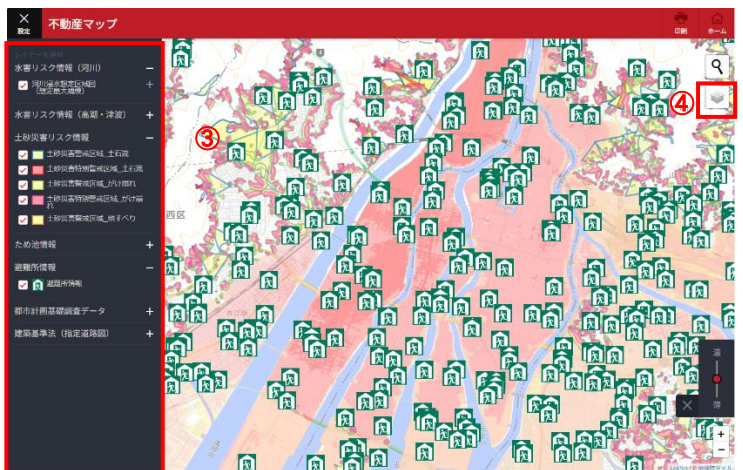
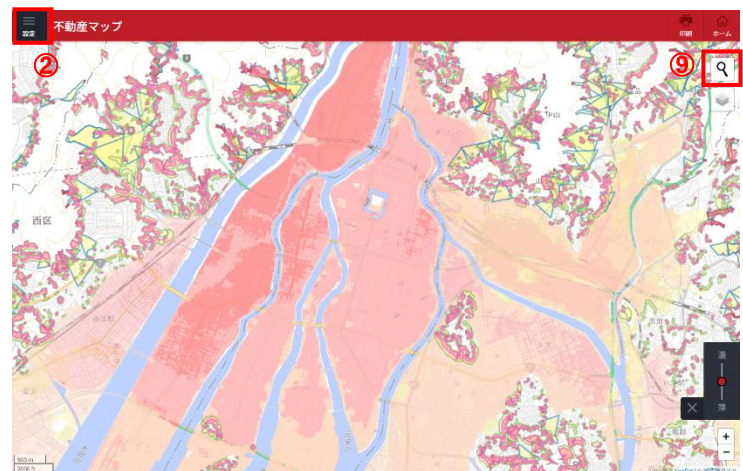
郵便番号または住所で検索できる。

⑩ 濃淡の変更

スライダーをドラッグすると、濃淡を変更できる。

3-3-10. 不動産マップを表示する

■ 不動産マップを表示する



① 不動産マップ表示

不動産マップを表示する。

② メニューの表示

左上のメニューをクリックして、左メニューを表示する。

③ データの選択

アコーディオンメニューを開き可視化するデータを選択する。

※アコーディオンメニュー

親メニューをタッチすると子メニューが開くメニュー

開くボタン : プラス(+)

閉じるボタン: マイナス(-)

※チェックボックスに

チェックを入れる则表示

チェックをはずすと非表示

④ 背景地図の変更

背景地図を選択できる。

・OpenStreetMap

・国土地理院-淡色(デフォルト)

・国土地理院-標準地図

⑤ スポット選択

スポットを選択すると、施設情報が表示される。

⑥ 指定道路図ご利用上の注意

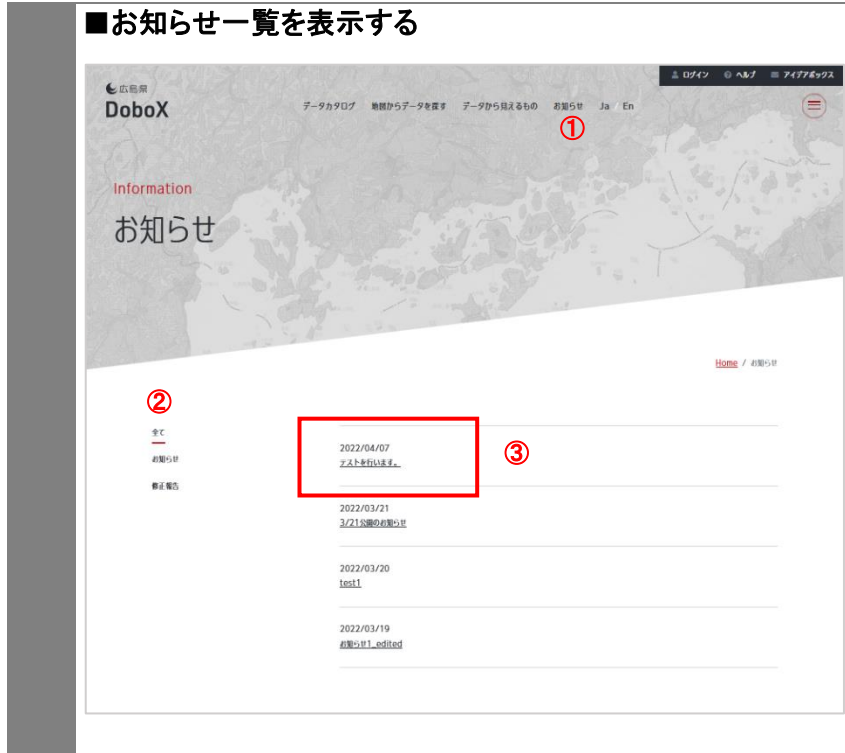
建築基準法(指定道路図)を選択すると表示される。注意事項等を表示している。

下部の[同意します]クリックで建築基準法(指定道路図)が表示される。



- ⑦ **印刷**
 右上の[印刷]をクリックすると、ブラウザの印刷画面が表示される。
 ※印刷前に、印刷範囲、拡大縮小率を調整する。
 左メニューも非表示(×)にする。
- ⑧ **ホーム**
 サイトのホーム画面へ戻る。
- ⑨ **住所検索**
 住所検索をクリックすると、テキストボックスが表示される。
 郵便番号または住所で検索できる。
- ⑩ **濃淡の変更**
 スライダーをドラッグすると、濃淡を変更できる。

3-4. お知らせ



- ① **お知らせ一覧表示**
 ナビゲーションメニューのお知らせを選択すると、お知らせ一覧ページに移動する。
 ※トップページにも新着お知らせを表示
- ② **お知らせカテゴリ切り替え**
 お知らせカテゴリ(すべて、お知らせ、修正報告)を選択できる。
- ③ **詳細を閲覧したいお知らせを選択**
 一覧から詳細を閲覧したいお知らせを選択する。

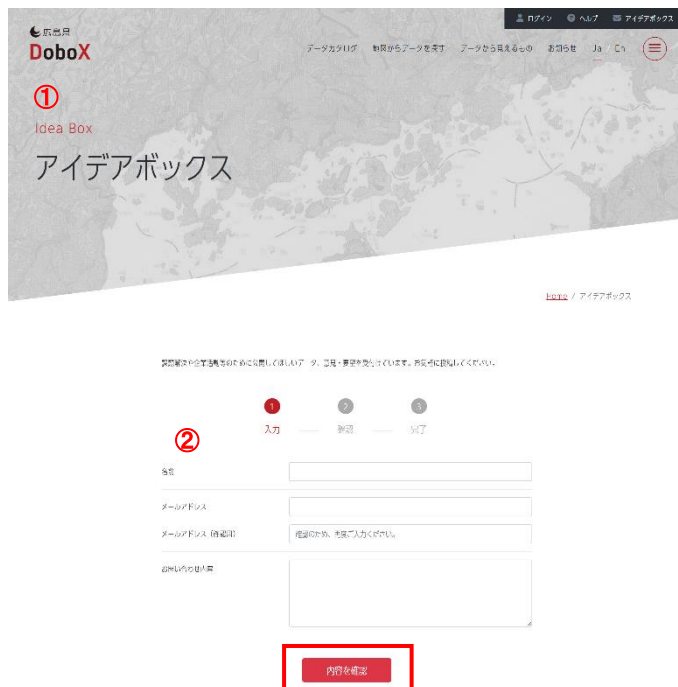
■お知らせ詳細を表示する



- ④ お知らせ詳細表示
選択したお知らせの詳細ページに移動する。

3-5. お問い合わせ(アイデアボックス)

■お問い合わせ(アイデアボックス)



- ① お問い合わせ(アイデアボックス)表示
ナビゲーションメニューのお問い合わせ(アイデアボックス)を選択すると、問い合わせ投稿ページに移動する。
- ② お問い合わせ(アイデアボックス)内容入力
問合せ者(名前、メールアドレス)、お問い合わせ内容を入力し
[内容を確定]ボタンをクリックする。

以下の内容でよろしければ、「送信する」ボタンをクリックしてください。

① 入力 — ② 確認 — ③ 完了

名前

メールアドレス

メールアドレス (強制用)

お問い合わせ内容

③

③ お問い合わせ(アイデアボックス) 内容の確認

入力した内容を確認し、[送信する] ボタンをクリックする。
修正が必要な場合は、[もどる]をクリックして修正する。

① 入力 — ② 確認 — ③ 完了

④ 送信が完了しました。

ご意見・ご要望の投稿ありがとうございます。

④ 送信完了

送信完了画面が表示される。
ご意見・ご要望受付メールが自動送信される。

※このメールは自動配信されております。
※このメールには返信できません。

DoboXへのお問い合わせ (アイデアボックス) を受け付けました。

<<https://hiroshima-dobox.jp>>
広島県 土木建築局 建設DX担当

3-6. 利用申請

3-6-1. アカウント申請

■アカウント申請する

アカウント申請を行います。以下の内容を入力し、「申請する」をクリックしてください。

① 名前

所属

メールアドレス

メールアドレス (確認用) 施設名称、可能な限り入力してください。

② 申請する

① アカウント申請

フッターメニューのアカウント申請を選択すると、申請ページに移動する。

② 申請内容入力

申請者(名前、所属、メールアドレス)を入力し [申請する]ボタンをクリックする。

③ 新規アカウント申請完了

新規アカウント申請が完了いたしました。

[Homeへ](#)

[広島県 DoboX]利用者登録を完了しました

DoboX <noreply@hiroshima-dobox.jp>
To 自分

※このメールには返信できません。

利用者登録を完了しました。
以下のパスワードでDoboXにログインください。

パスワード:

<<https://hiroshima-dobox.jp/>>
広島県 土木建築局 建設DX担当

③ 申請完了

申請完了画面が表示される。
運用管理者により承認後、利用者登録完了メールが送信される。

④ ログイン

仮パスワードでログインし、パスワードを変更する。

※パスワード変更は後述
(3-6-3 パスワード変更)

3-6-2. API 利用申請

■API利用申請する

① API利用申請

② 申請内容入力

① API利用申請

フッターメニューのAPI利用申請を選択すると、申請ページに移動する。

② 申請内容入力

申請者（名前、所属、メールアドレス）を入力し [申請する]ボタンをクリックする。

③ 新規アカウント申請完了

新規アカウント申請が完了いたしました。

[Homeへ](#)

[広島県 DoboX]API利用者登録を完了しました

DoboX <noreply@hiroshima-dobox.jp>
To 自分

※このメールには返信できません。

このメールアドレスでAPI利用者アカウントの接続情報を更新しました。
パスワードは以下です。

パスワード: [REDACTED]

下記URLへアクセスしパスワードを変更してください。

<https://> [REDACTED]

API接続に必要な情報は以下になります。

username: [REDACTED]

password: [REDACTED]

client_id: [REDACTED]

client_secret: [REDACTED]

<<https://hiroshima-dobox.jp/>>

広島県 土木建築局 建設DX担当

③ 申請完了

申請完了画面が表示される。
運用管理者により承認後、利用者登録完了メールが送信される。

④ ログイン

仮パスワードでログインし、パスワードを変更する。

⑤

⑥ パスワードを変更しました。

- ⑤ **パスワード再設定**
仮パスワードと新たに設定するパスワードを入力し、[パスワードを再設定する]ボタンをクリックする。

※パスワードには半角英数字と大文字のアルファベットを含める。

- ⑥ **パスワード変更完了**
パスワードを変更しました。
と表示される。

3-7. 利用者認証

■ログイン



- ① **ログイン**
メールアドレスとパスワードを入力してログインする。
- ② **ユーザーメニュー表示**
ログインするとユーザーメニューに表示が変わる。
 - ・パスワード変更
 - ・ログアウト
- ③ **ログアウト**
ユーザーメニューのログアウトをクリックするとログアウトする。

■パスワード変更

The screenshot shows the password change form. It has three input fields: 'パスワード' (Password), '新パスワード' (New Password), and '新パスワード (再入力)' (New Password (Re-enter)). Each field contains a series of black dots representing masked characters. Below the fields is a red button labeled 'パスワードを再設定する' (Reset Password). At the bottom of the form, there is a message: 'パスワードを変更しました。再度ログインを行ってください' (Password has been changed. Please log in again). A red box labeled '5' highlights this message. Below the message is a red link labeled 'ログイン画面へ' (To login screen).

- ④ **パスワード変更**
ユーザーメニューのパスワード変更をクリックするとパスワード変更画面に移動する。
現在のパスワードと新たに設定するパスワードを入力し、[パスワードを再設定する]ボタンをクリックする。

※パスワードには半角英数字と大文字のアルファベットを含める(8文字以上)。
- ⑤ **パスワード変更完了**
パスワードを変更しました。
と表示される。
ログイン画面から、変更したパスワードで再度ログインする。

3-8. その他ページ参照

3-8-1. データ活用アプリケーション

■ データ活用アプリケーションページを表示する



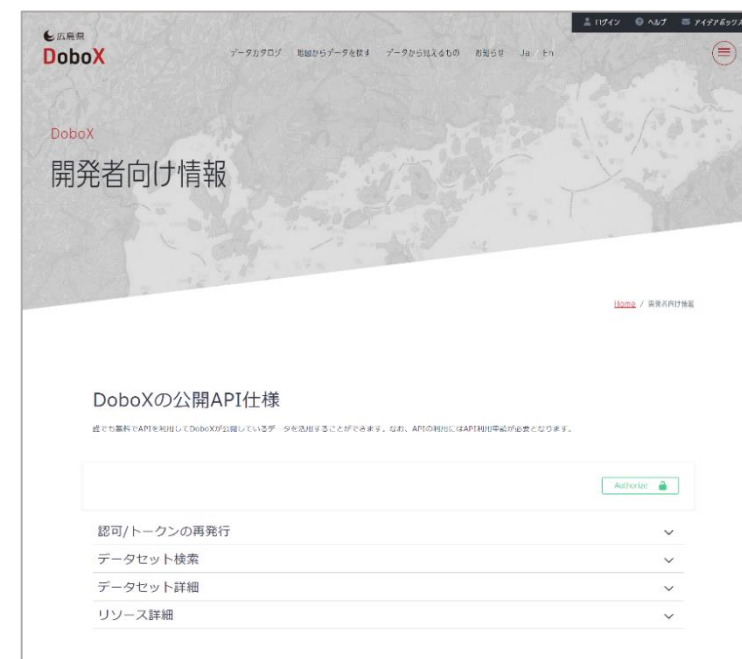
① データ活用アプリケーションページを表示

フッターメニューのデータ活用アプリケーションを選択して、該当ページに移動する。

インフラデータを活用したアプリケーションを紹介(予定)

3-8-2. 開発者向け情報

■ 開発者向け情報ページを表示する



② 開発者向け情報ページを表示

フッターメニューの開発者向け情報を選択して、該当ページに移動する。

APIの利用方法等、開発者向け情報を掲載。

3-8-3. 利用規約

■ 利用規約ページを表示する



- ③ 利用規約ページを表示
フッターメニューの利用規約を選択して、該当ページに移動する。
インフラマネジメント基盤DoboXの利用規約を掲載。

3-8-4. プライバシーポリシー

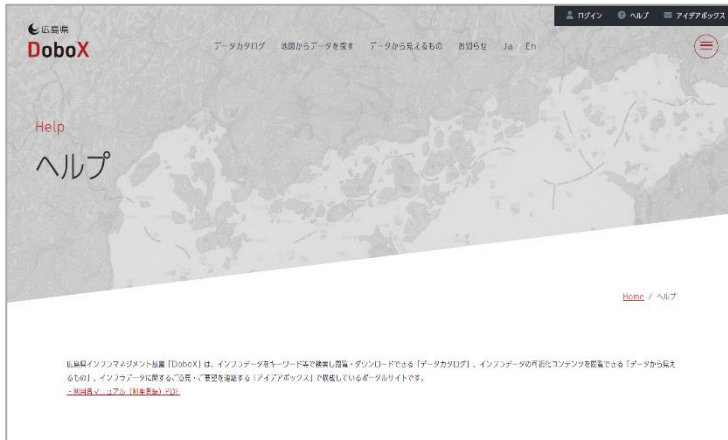
■ プライバシーポリシーページを表示する



- ④ プライバシーポリシーページを表示
フッターメニューのプライバシーポリシーを選択して、該当ページに移動する。
インフラマネジメント基盤DoboXのプライバシーポリシーを掲載。

3-8-5. ヘルプ

■ヘルプページを表示する



- ⑤ **ヘルプページを表示**
ヘッダーメニューおよびフッターメニューのヘルプを選択して、該当ページに移動する。
インフラマネジメント基盤DoboXの利用者向けヘルプを掲載。